

RGP Installatie

1. Meet de pijp of het geboorde gat om ervoor te zorgen dat de maat overeenkomt met de tolerantie normen:

RGP type	Diameter opening
RGP 50	50-51
RGP 70	70-71
RGP 100	100-102
RGP 125	125-127
RGP 150	150-152
RGP 200	200-202
RGP 300	300-302

Drukvraste RGP doorvoering

Voor de installatie moeten alle contactoppervlakken tussen de buis en de RGP doorvoering zorgvuldig worden schoongemaakt. Gebruik geen lubricant op deze oppervlakken. Alle blokken moeten zijn gesmeerd met MCT Brattberg lubricant. De doorvoering mag niet worden onderworpen aan druk gedurende 48 uur na installatie. Dit is om de druk gelijkmatig over de hele doorvoering te verdelen, bij temperaturen onder de 20°C zal dit meer tijd kosten.

2. Plaats het RGP frame in de opening. Er mag geen smeermiddel worden aangebracht worden in het gat of aan de buitenkant van het frame.

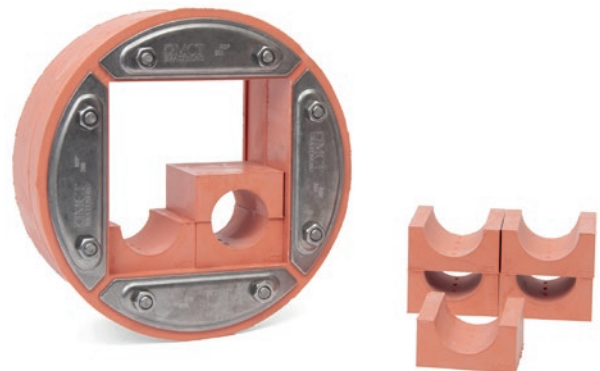
3. Plaats het frame in de juiste positie in het gat. Controleer of het frame schoon is en trek de kabels door. Plaats de grootste kabels aan de onderkant van het frame. Meet de diameter van de kabels en kies geschikte blokken.

4. Insertblokken. De blokken zijn te herkennen aan: hun breedte (A) en gatdiameter (B). Een blok van 30mm breed en heeft een gatdiameter van 18 mm is genaamd 30-18*. Deze markering is aangegeven op het blok.

5. Vul het frame

6. Draai de moeren in diagonale volgorde vast tot er 12-15mm schroefdraad zichtbaar is.

*Problemen bij de installatie?
Maurice Welbie helpt u graag:
m.welbie@ttbv.com of
024-366 7472*



RGP Installation

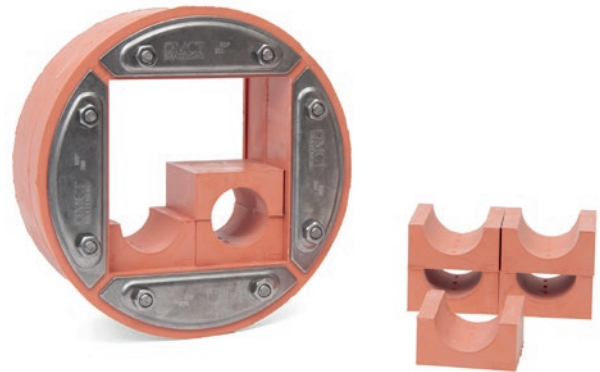
1. Measure the pipe or drilled hole to ensure the size is within the tolerance standards:

RGP type	Diameter opening
RGP 50	50-51
RGP 70	70-71
RGP 100	100-102
RGP 125	125-127
RGP 150	150-152
RGP 200	200-202
RGP 300	300-302

Pressuretight RGP cable transit

Before installation, all contact surfaces between the pipe and the RGP penetration must be carefully cleaned. Do not use lubricant on these surfaces. All blocks must be lubricated with MCT Brattberg lubricant. The penetration must not be subjected to pressure for 48 hours after installation. This is to distribute the pressure evenly over the entire passage, at temperatures below 20°C this will take more time.

2. Place the RGP frame in the opening. Lubricant should not be made into the hole from the outside of the frame.
3. Place the frame in the correct position in the hole. Check the frame is clean and pull the cables through. Place the largest cables at the bottom of the frame. Get to know the diameter of the cables and choose blocks.
4. Insert Blocks. The blocks can be recognized by: their width (A) and hole diameter (B). A block that is 30mm wide and has a hole diameter of 18mm is called 30-18*. This marking is indicated on the block.
5. Fill the frame
6. Tighten the nuts diagonally until there is 12-15mm thread is visible.



*Problems with the installation?
Maurice Welbie is happy to help you:
m.welbie@ttbv.com or
+31(0)24-366 7472*